



SEMSAN



HOTEL

2023

SÜRDÜRÜLEBİLİRLİK
RAPORLAMASI

İçerik

1. Rapor Hakkında	2
2. Tesis Tanıtımı ve Tesis Özellikleri	3
3. Sürdürülebilirlik Ekibi	4
4. Çevre Etkilerinin Azaltılması	5
5. Personel ve Çalışma Hayatı	8
6. Yapılan Sosyal Çalışmalar	9
7. Kültürel Çalışmalar	10

1. Rapor Hakkında

Semsan Otel olarak sürdürülebilir deęer yaratmaya alıřan bir tesis olarak sosyal, evresel ve ekonomik, kltrel alandaki sorumluluklarımızın farkındalıęıyla, tm alıřanlarımızla hareket ederek sürdürülebilir bir ynetim sistemi kurduk. Semsan Otel, tm alıřanlarıyla birlikte, temiz bir dnyada yařayabilmek ve gelecek kuřaklara daha yařanabilir bir hayat bırakmak, doęal ve kltrel mirasa sahip ıkmak iin doęa ve evreyi koruyarak en iyi kalitede hizmet sunmak iin gereken kararlılıęa ve alıřma gcne sahiptir. Toplam kalite anlayıřıyla hareket ederken, kalite ynetim sistemimizin dinamik yapısını korur, geliřtirir ve etkinlięini srekli kılarız. Faaliyet gsterdięimiz coęrafyada ve alanlarda, din, ırk, cinsiyet, medeni hal gibi tm hallerde fırsat eřitlięinin, insan haklarının ve toplumsal saęlıęın gzetilmesi politikamızda nemli temel kriterlerimizdir. İinde yařadıęımız evreyi korumak, yerel halka gerekli desteęi vermek ve devamlılıęını saęlamak amacıyla; lkemizde yrrlkte olan evre mevzuat, kanun ve ynetmeliklere uyar, tm yasal gereklilikleri eksiksiz yerine getiririz

Bu doęrultuda gerekleřtirdięimiz geliřmeyi; ynetimimiz, alıřanlarımız, konuklarımız, tedarikilerimiz ve dięer tm partnerlerimiz ile paylařmayı ve bylece bu noktada yaratacaęımız farkındalıęı artırarak, ortak hedef ve bařarılarla dnřtrebilmeyi amalamaktayız.

Bu hazırlanan sürdürülebilirlik raporu 2023-2024 yıl aralıęındaki verileri iermektedir.

2. Tesis Tanıtımı ve Tesis Özellikleri

SEMSAN Otel'in, Belediye ruhsatı ve 3 yıldızlı turizm ruhsatı vardır. Otel 32 odadan oluşmaktadır. Tesisimizde toplantı odası, cafe, restoran, sauna, buhar odası ve masaj odası mevcuttur.

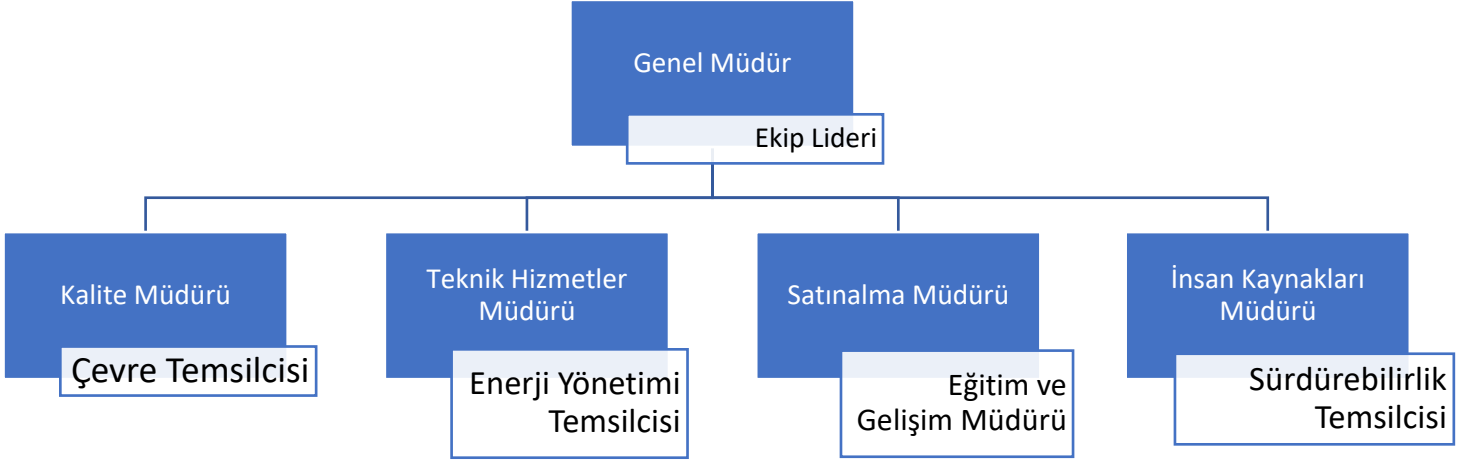
Semsan Otel; İstanbul'un gözde semtleri olan Şişli, Nişantaşı, Fulya, Mecidiyeköy, Beşiktaş'ın birleştiği noktada bulunur ve her yere en kısa sürede ulaşım sağlamayı mümkün kılıyor. Aynı zamanda, moda'nın ve iş merkezinin kalbi olan Semsan Hotel, Abdi İpekçi Caddesi'ne sadece 5 dakika yürüme mesafesindedir.

İstanbul'un en başarılı hastanelerinden, İstanbul Cerrahi Hastanesi'ne komşu olan otelimiz Acıbadem Fulya Hastanesi'ne ve Amerikan Hastanesi'ne de 100 metre mesafede bulunmaktadır.

Modern bir tasarıma sahip olan Semsan Otel, 3 yıldızlı yüksek kalite standartıyla ve 32 deluxe odası ile hizmetinizdedir. Tüm odalarında; kasa, klima, LCD TV, banyo, uydu yayını, ve minibar bulunmaktadır. 17-25 m2 genişliğindeki 30 deluxe standart odasının yanı sıra 27-35 m2'lik 2 aile odası ile tamamen mobilyalı ve müşterilere yüksek kalitede konforlu geniş odalarda konaklama imkanı sağlıyor.

Konuklar her sabah restoranda açık büfe kahvaltının tadını çıkarabilir ve gün boyu çay/kahve servisinden faydalanabilir. Konakladığınız zaman boyunca ücretsiz wi-fi hizmetinden yararlanabilirsiniz. Resepsiyon 24 saat açıktır. Atatürk Havalimanı, otele 22 km mesafede olup Sabiha Gökçen Havalimanı'na da 39 km uzaklıktadır.

3. Sürdürülebilirlik Ekibi



4. Çevre Etkilerinin Azaltılması

	HEDEF TAKİP TABLOSU					Döküman No:	
						Revizyon No:	
						Revizyon Tarihi:	
Hedef	Konu (İnsan, Toplum, Çevre, Kültür, Ekonomi, Yatırım, su tasarrufu, atık azaltımı, enerji tasarrufu, adil ticaret vb olabilir.)	Aksiyon	Sorumlu	Termin	Gerçekleşme durumu		
Yerel Satınalma oranının %15 artırılması	Ekonomi	Yerel tedarikçilerin araştırılması, yerel satınalma oranını bir önceki yıla göre %15 artırılması	Satınalma Müdürü	31.12.2023			
Çevreye Duyarlı ürünler satınalmak	Çevre	Mevcut kullanılan ürünlerin çevreye duyarlı alternatifleri ile değişimini sağlanması	Satınalma Müdürü/Housekeeping yöneticisi	31.12.2023			
Tek kullanımlık plastik kullanımını azaltmak	Çevre	Buket malzemelerin (temizlik malzemeleri, pipek, terlik vb) asgari ölçüde kullanılması için misafiri bilinçlendirme çalışmaları	Satınalma Müdürü/Housekeeping yöneticisi/Yemek Hizmetleri Sorumlusu	31.12.2023			
Su tüketiminin %10 azaltmak	Çevre	Havlü ve çarşafın misafir isteğiyle değişiminin sağlanması	Housekeeping yöneticisi	31.12.2023			
Elektrik tüketimini %15 azaltmak	Çevre	Arızalanan aydınlatmaları led enerji tasarruflu ürünlerle değişiminin sağlanması	Teknik Müdürü	31.12.2023			
Müşteri %80 sürdürülebilirlik farkındalığını arttırmak	İnsan	müşteri değerlendirme anketlerine sürdürülebilirlik sorularının eklenmesi	İnsan kaynakları/eğitim müdürü	31.12.2023			
Çalışanların sürdürülebilirlik konusunda bilinçlenmesini sağlamak	İnsan	bir sene içinde işe giriş yapan tüm çalışanlara sürdürülebilirlik eğitimi vermek	İnsan kaynakları/eğitim müdürü	31.12.2023			
Müşteri memnuniyetinin %80 olması	İnsan	Misafir şikayetleri dikkate alınarak aksiyonların alınması	Yönetim	31.12.2023			
Sürdürülebilirlik ekibi her yıl bir iyileştirme projesi geliştirecekti	İnsan	Ekip toplantılarında kararlar alınmalıdır.	Sürdürülebilirlik Ekibi	31.12.2023			

Performans Göstergeleri	Önceki Yıllar	Mevcut Durum	Yıl Sonu Değerlendirme	Sonraki Yıllar	
	2022	2023 (başlangıç ayı)	31.12.2023	2024	2025
Yerel satınalma oranı	70%	70%	78%	83%	85%
Çevreye duyarlı satınalma oranı	80%	80%	83%	84%	85%
Tek kullanımlık plastik kullanımı oranı	3%	3%	2,75%	2,50%	2,40%
Su kullanımının azaltımı			5%	7%	7%
Elektrik tüketiminin azaltılması			8%	5%	5%

Performans Göstergeleri	Önceki Yıllar	Mevcut Durum	Yıl Sonu Değerlendirme	Sonraki Yıllar	
	2022	2023 (başlangıç ayı)	31.12.2023	2024	2025
Yerel satınalma oranı	70%	70%	78%	83%	85%
Çevreye duyarlı satınalma oranı	80%	80%	83%	84%	85%
Tek kullanımlık plastik kullanımı oranı	3%	3%	2,75%	2,50%	2,40%
Su kullanımının azaltımı			5%	7%	7%
Elektrik tüketiminin azaltılması			8%	5%	5%

ÇEVRE KORUMA VE ATIK YÖNETİMİ POLİTİKASI

İşletmemizde çevreyi korur, kirlenmesini önler, çevreye olan olumsuz etkilerimizi azaltarak korunmasına önem veririz.

Bunun için;

- Yasal düzenlemelere uyum sağlar çevre etkimizi azaltmaya çalışırız.
- Atıklarımızı kaynağına, gruplarına ve tehlike sınıflarına göre etkin şekilde ayırmaya özen gösteririz.
- Tehlikeli maddeler ve kimyasalların yalnızca ihtiyaç durumunda ve gerektiği kadar kullanılmasının hem çevreye olan negatif etkileri hem de atık miktarını azaltacağını biliriz,
- İşletmemizde aldığımız malzemelerde “geri dönüşüm” ve “çevre dostu” etiketi olanları tercih ederek doğayı korumaya katkıda bulunuruz. Yeniden kullanım fırsatları yaratmaya çalışırız,
- Kâğıt, peçete, tuvalet kâğıdı, ambalaj gibi tek kullanımlık malzemeleri gerektiği kadar kullanıp doğaya daha az atık bırakmaya özen gösteririz,
- Atıkları doğru şekilde, özelliklerine göre ayrı alanlarda depolar, yasal depolama süre sınırlarını aşmadan lisanslı/yetkili firmalara teslim ederek, kayıtlarını muhafaza ederiz,
- Su, enerji ve tüm doğal kaynakları tasarruflu kullanmaya çalışırız. Bu hassasiyetimizi çalışanlarımız, misafirlerimiz, tedarikçilerimiz ile paylaşıyoruz.
- Çevre yönetimi konusundaki performansımızı ölçer, bu verileri hedefler ile izler ve performansımızı geliştirmeye çalışırız.
- Çalışanlarımızı çevre konusunda eğitmeyi ve duyarlılıklarını artırmayı amaçlarız.

5. Personel ve Çalışma Hayatı

Çalışanlarımızın katılımı otelimizin sürdürülebilir yönetim sisteminin en önemli unsuru çalışanlarımızdır. Çalışanlarına değer veren, haklarını doğru biçimde kullanmasını sağlayan ve bireysel gelişimine katkıda bulunarak yetkinlik kazandırmayı hedefleyen, işe alımlarımızda eşit fırsatlar sunularak din dil ırk ayrımcılığı yapmayan bir kurumdur.

Çalışan verileri; Otellerimiz bünyesinde 1 adet engelli kadın personel mevcuttur. Yabancı personel çalışmamız bulunmamaktadır. 65 yaş üstü personelimiz bulunmamaktadır. Otelimizde İstanbul dışı ikamet eden bir personel bulunmaktadır. 4 adet kadın 4 adet erkek personelimiz bulunmaktadır. Kadın-Erkek çalışan oranımız %50-%50'dir.

6. Yapılan Sosyal Çalışmalar

ATIK YÖNETİMİ: Tesislerimizde atık oluşumunun düzenli ölçülmesini, izlenmesini, atıkların azaltılmasını, yeniden kullanımını, geri dönüşümü ve atık bertarafı sağlanmaktadır.

ATIK YÖNETİMİ ÇALIŞMALARIMIZ: Tesisimizde Atık kapsamında Alınan Önlemler ;

- Tesiste çıkan tüm atık çeşitleri için atık firması ile anlaşma yapıların atık planlaması oluşturuldu.
- Tüm bölümler için atık kutuları ayarlandı.
- Atık kutuları için uyarı yazıları hazırlandı.
- Tehlikeli Atık Alanı oluşturuldu.
- Çalışanlarımıza eğitimler verildi.

ENERJİ TASARRUFU ÇALIŞMALARIMIZ

- Otel içinde tüm elektrik tesisatı yenileme çalışmaları devam etmektedir.
- Enerji kaybı olabilecek yerler belirlenip, aksiyonları alınmaktadır.
- Sürekli çalışan aydınlatmalar sensörlü aydınlatmaya çevrilmektedir.

SU TASARRUFU KAPSAMINDA ÇALIŞMALARIMIZ

- Musluklara perlatörler takılarak ayarlaması yapıldı.
- Lavabolarımıza uyarı yazıları asıldı.
- Çalışanlara eğitimlerde su tasarrufu anlatılmaktadır.

SOSYAL SORUMLULUK: Bu kapsamda çeşitli dernek ve vakıflara bağışlar yapılmaktadır.

7. Kltrel alıřmalar

Kltrel mirasın sunulması srecinde; Tm Otelimiz, yerel halkın fikri mlkiyet haklarına saygı gsterir. Geleneksel ve aędař yerel kltrn otantik unsurları mutfaęımızda, tasarımımda, dekorasyona deęerlendirir. Blgesel zanaat, tasarım veya yemekler otellerimizin belirli blgelerinde misafirlere sunulur.

Tm Otelimizde Kltrel Mirasın Tanıtılması, Korunması rnekleri;

- Konseptine gre, odaların tasarımı ve sunumlar
- Restoranda geleneksel ve aędař yerel kltrn otantik unsurları motifli dekorasyonlar bulunmaktadır.
- Ktphanemizde Blgesel zanaat, tasarım veya yemekler hakkında kitaplar bulunmaktadır.



